

**VIGILANCIA EPIDEMIOLÓGICA DEL VIH EN ESPAÑA**  
**NUEVOS DIAGNÓSTICOS DE VIH EN ESPAÑA.**  
**PERIODO 2003-2009**

ACTUALIZACIÓN 30 de junio de 2010

Noviembre, 2010

SISTEMAS DE INFORMACIÓN SOBRE NUEVOS DIAGNÓSTICOS  
DE VIH AUTONÓMICOS  
CENTRO NACIONAL DE EPIDEMIOLOGÍA

## **Contenidos.....4**

- Resumen Ejecutivo
- Metodología
- Resultados
- Resumen y Conclusiones

## **Tablas.....9**

- Tabla 1: Número de nuevos diagnósticos de VIH por CCAA de notificación y año de diagnóstico. Datos de 15 CCAA. Años 2003-2009. Datos no corregidos por retraso en la notificación.
- Tabla 2: Nuevos diagnósticos de infección por el VIH: número de casos y tasa por millón de habitantes. Datos de 15 CCAA. Período 2003-2009. Datos no corregidos por retraso en la notificación.
- Tabla 3: Distribución de nuevos diagnósticos de VIH por CCAA de notificación y categoría de transmisión. Datos de 15 CCAA. Año 2009. Datos no corregidos por retraso en la notificación.
- Tabla 4: Distribución de nuevos diagnósticos de VIH por sexo y zona de origen. Datos de 15 CCAA. Año 2009.
- Tabla 5: Distribución de nuevos diagnósticos de VIH por zona geográfica de origen y categoría de transmisión. Datos de 15 CCAA. Año 2009.
- Tabla 6: Distribución de nuevos diagnósticos de VIH por categoría de transmisión y zona geográfica de origen. Datos de 15 CCAA. Año 2009.
- Tabla 7: Distribución de nuevos diagnósticos de VIH por año de diagnóstico y sexo. Datos no corregidos por retraso en la notificación. Datos de 9 CCAA. Período 2004-2009.
- Tabla 8: Distribución de nuevos diagnósticos de VIH por año de diagnóstico y grupo de edad. Datos no corregidos por retraso en la notificación. Datos de 9 CCAA. Período 2004-2009.
- Tabla 9: Distribución de nuevos diagnósticos de VIH por año de diagnóstico y categoría de transmisión. Datos no corregidos por retraso en la notificación. Datos de 9 CCAA. Período 2004-2009.
- Tabla 10: Distribución de nuevos diagnósticos de VIH por año de diagnóstico, categoría de transmisión y sexo. Datos no corregidos por retraso en la notificación. Datos de 9 CCAA. Período 2004-2009.
- Tabla 11: Distribución de nuevos diagnósticos de VIH por año y zona geográfica de origen. Datos no corregidos por retraso en la notificación. Datos de 9 CCAA. Período 2004-2009.

## **Figuras.....17**

- Figura 1. Nuevos diagnósticos de VIH. Distribución por edad y sexo. España. Datos de 15 CCAA. Año 2009.

- Figura 2. Nuevos diagnósticos de VIH. Categoría de transmisión. España. Datos de 15 CCAA. Año 2009.
- Figura 3. Nuevos diagnósticos de VIH. Categoría de transmisión y sexo. España. Datos de 15 CCAA. Año 2009.
- Figura 4. Nuevos diagnósticos de VIH. Zona de origen. España. Datos de 15 CCAA. Año 2009.
- Figura 5. Nuevos diagnósticos de VIH en inmigrantes. Distribución por categorías de transmisión según origen. España. Datos de 15 CCAA. Año 2009.
- Figura 6. Nuevos diagnósticos de VIH en inmigrantes. Distribución por origen según categoría de transmisión. España. Datos de 15 CCAA. Año 2009.
- Figura 7. Nuevos diagnósticos de VIH. Diagnóstico tardío. España. Datos de 15 CCAA. Año 2009.
- Figura 8. Nuevos diagnósticos de VIH. Diagnóstico tardío según el origen. España. Datos de 15 CCAA. Año 2009.
- Figura 9. Nuevos diagnósticos de VIH. Diagnóstico tardío según el sexo. España. Datos de 15 CCAA. Año 2009.
- Figura 10. Nuevos diagnósticos de VIH. Diagnóstico tardío según categoría de transmisión. España. Datos de 15 CCAA. Año 2009.
- Figura 11. Nuevos diagnósticos de VIH. Distribución por año de diagnóstico y sexo. España. Datos de 9 CCAA. Período 2004-2009.
- Figura 12. Nuevos diagnósticos de VIH anuales por Categoría de transmisión. España. Datos de 9 CCAA. Período 2004-2009.
- Figura 13. Tasas de nuevos diagnósticos de VIH. Distribución por año de diagnóstico y categoría de transmisión. España. Datos de 9 CCAA. Período 2004-2009. Datos sin corregir por retraso en la notificación.
- Figura 14. Nuevos diagnósticos de VIH anuales por categoría de transmisión y sexo. España. Datos de 9 CCAA. Período 2004-2009.
- Figura 15. Número y porcentaje de nuevos diagnósticos de VIH en España en personas de otros países de origen. Datos de 9 CCAA. Período 2004-2009.
- Figura 16. Nuevos diagnósticos de VIH anuales por categoría de transmisión y origen. España. Datos de 9 CCAA. Período 2004-2009.
- Figura 17. Nuevos diagnósticos de VIH anuales por categoría de transmisión y origen en hombres. España. Datos de 9 CCAA. Período 2004-2009.
- Figura 18. Nuevos diagnósticos de VIH anuales por categoría de transmisión y origen en mujeres. España. Datos de 9 CCAA. Período 2004-2009.
- Figura 19. Diagnóstico tardío según categoría de transmisión y año. España. Datos de 9 CCAA. Período 2004-2009.

**Objetivos:**

- Cuantificar los nuevos diagnósticos de infección por el VIH y su evolución temporal.
- Describir las características epidemiológicas de las personas recientemente diagnosticadas de infección por VIH.
- Contribuir a la vigilancia epidemiológica internacional del VIH.

**Ámbito geográfico, población y periodo de estudio:**

Se han incluido todos los nuevos diagnósticos de VIH notificados en las comunidades autónomas (CCAA) de Baleares, Canarias, Cataluña, Extremadura, La Rioja, Navarra, el País Vasco y la ciudad autónoma de Ceuta desde el año 2003 hasta el 30 de junio de 2010; en Galicia desde el año 2004; en Asturias y Madrid desde el 2007; en Aragón y la ciudad autónoma de Melilla desde el 2008; y en Cantabria y Castilla León desde el año 2009. La población cubierta ha ascendido progresivamente desde los 13.409.246 habitantes en 2003 hasta los 28.530.190 en 2009 (64% del total de la población nacional).

**Metodología y análisis de los datos:**

La información se envió al Centro Nacional de Epidemiología (CNE) sin identificadores personales, por lo que, aunque se han identificado y eliminado los duplicados dentro de cada comunidad, no ha sido posible realizar este proceso entre ellas.

Diagnóstico tardío se ha definido como la presencia de una cifra de CD4 inferior a 350 células/ $\mu$ l en el momento del diagnóstico.

Para el análisis correspondiente al año 2009 se utilizaron los casos notificados por las 15 CCAA que tenían implantado este sistema de información en dicho año. Para el análisis de las tendencias, se utilizaron sólo los de las CCAA que aportan datos de forma regular desde el año 2004 al 2009. Las variables utilizadas en el análisis han sido: edad, sexo, mecanismo de transmisión, CD4 al diagnóstico, comunidad autónoma de notificación, país de origen y año de diagnóstico.

Los datos presentados no se han corregido por retraso en la notificación, lo que puede afectar a la interpretación de las tendencias sobre todo en el último año.

**Principales resultados:**

**Año 2009:** Desde las 15 CCAA participantes se recibió la notificación de 2.264 nuevos diagnósticos de VIH en este año, lo que supone una tasa de 79,3/millón de habitantes. Casi el 80% son hombres y la edad media fue de 37 años. La transmisión en hombres que mantienen relaciones sexuales con hombres (HSH) fue la más frecuente, 42,5%, seguida de la heterosexual, 34,5%, y la que se produce entre usuarios de drogas inyectadas (UDI), 8,1%. El 37,6% de los nuevos diagnósticos de infección por el VIH se realizó en personas originarias de otros países.

El 50,2% del global de los nuevos diagnósticos presentaron diagnóstico tardío.

**Periodo 2004-2009:** Se aprecian diferentes tendencias en la incidencia según mecanismo de transmisión: la tendencia es descendente en los nuevos diagnósticos de VIH en UDI (18,7/millón de habitantes en 2004 frente a 7,4/millón en 2009); en la transmisión heterosexual las tasas tienden a estabilizarse (41,8/millón en 2004 frente a 39,2 en 2008, y 30,5 en 2009), sobre todo teniendo en cuenta el retraso en la notificación; y aumentan claramente los nuevos diagnósticos en HSH (27,3/millón en 2004 frente a 39,9 en 2008, y 30,5 en 2009). Dado el peso creciente que esta última categoría de transmisión tiene en el conjunto de los nuevos diagnósticos, el incremento en sus tasas repercute sobre las globales.

Aunque, a lo largo del periodo, el número de personas extranjeras aumenta sólo moderadamente en términos absolutos ( 472 en 2004 frente a 502 en 2009) el porcentaje que representan es creciente.

El retraso diagnóstico disminuye en el grupo de HSH desde 51% en 2004 hasta 45% en 2009, lo que repercute sobre los datos globales.

**Conclusiones:**

- Las tasas de nuevos diagnósticos son similares a las de otros países de Europa occidental, aunque superiores a la media del conjunto de la Unión Europea.
- El VIH se transmite mayoritariamente por vía sexual.
- La transmisión entre HSH es ya la categoría mayoritaria, y su influencia crece año a año.
- Las personas de otros países suponen una parte relevante de los nuevos diagnósticos.
- El retraso diagnóstico es muy importante, y tan sólo ha descendido entre los HSH.

## 1. METODOLOGÍA

### 1.1. Población y sujetos de estudio.

Este informe presenta los resultados del análisis de los datos aportados por los sistemas de vigilancia de nuevos diagnósticos de infección por el VIH de las comunidades autónomas (CCAA) de Baleares, Canarias, Cataluña, Extremadura, La Rioja, Navarra, el País Vasco y la ciudad autónoma de Ceuta desde el año 2003; de la comunidad de Galicia desde el año 2004; de las comunidades de Asturias y Madrid desde el 2007; de la comunidad de Aragón y la ciudad autónoma de Melilla desde el 2008; y de las comunidades de Cantabria y Castilla León desde el año 2009. Por tanto, la población cubierta por este sistema de vigilancia ha ascendido progresivamente, desde los 13.409.246 habitantes en 2003 (32% del total de la población española) hasta los 28.530.190 habitantes en 2009 (64% del total de la población nacional).

[http://www.ine.es/jaxi/tabla.do?path=/t20/p251/proy\\_2001/I0/&file=02002a.px&type=pcaxis](http://www.ine.es/jaxi/tabla.do?path=/t20/p251/proy_2001/I0/&file=02002a.px&type=pcaxis)

El envío de la información al Centro Nacional de Epidemiología (CNE) se realizó en bases de datos individualizados sin identificadores personales. Por ello, aunque la identificación y eliminación de casos duplicados se ha llevado a cabo en cada comunidad, no es posible realizarla entre las distintas CCAA.

Los casos de sida aportados por las 15 CCAA citadas al Registro Nacional de Sida representan el 70% del total de casos notificados en el año 2009. En cuanto a los grupos de transmisión de VIH, cabe señalar que durante dicho año estas 15 CCAA aportaron el 80% de los casos de sida atribuidos a relaciones sexuales entre hombres; el 72% de los atribuidos a transmisión heterosexual; y el 65% de los debidos al uso de drogas inyectables.

Todos estos hechos han de tenerse en cuenta al interpretar los resultados que se presentan.

### 1.2. Variables.

Tras comparar la información existente en cada una de las CCAA, las variables utilizadas para el análisis conjunto han sido las siguientes:

- Comunidad de notificación.
- Año de diagnóstico de VIH.
- Edad al diagnóstico de VIH.
- Sexo.
- Categoría de transmisión.
- Zona geográfica de origen.
- Número de linfocitos CD4 al diagnóstico de VIH.

### 1.3. Análisis y Periodo de estudio.

Se realizó un análisis descriptivo de los datos y el cálculo de las tasas de nuevos diagnósticos de VIH/millón de población estudiada, utilizando las Proyecciones de Población del INE en base al Censo de 2001 (escenario 2). Para el cálculo de las tasas por categoría de transmisión también se utilizó como denominador la población general correspondiente.

[http://www.ine.es/jaxi/tabla.do?path=/t20/p251/proy\\_2001/I0/&file=02002a.px&type=pcaxis](http://www.ine.es/jaxi/tabla.do?path=/t20/p251/proy_2001/I0/&file=02002a.px&type=pcaxis).

Para la caracterización de los nuevos diagnósticos de VIH del año 2009 se utilizaron los casos notificados por las 15 CCAA en dicho año. Y para observar las tendencias, los datos de las 9 CCAA que aportan casos de forma regular desde el año 2004 al 2009. Los datos presentados no se han corregido por retraso en la notificación.

En el análisis se puso especial atención, aparte de en la tendencia temporal, en la zona geográfica de origen y en los diagnósticos tardíos. Como aproximación al diagnóstico tardío se ha utilizado la cifra de linfocitos CD4 en la primera determinación que se realiza cuando una persona es diagnosticada. **Hay que señalar que este año, siguiendo criterios internacionales, se ha cambiado la definición**, de forma que se considera diagnóstico tardío la presencia de una cifra inferior a 350 células/ $\mu$ l en esa primera determinación, en lugar de utilizar la cifra de menos de 200 células/ $\mu$ l como se venía haciendo hasta ahora.

## 2. RESULTADOS

Desde el año 2003, y con las sucesivas incorporaciones al sistema, se han notificado un total de 12.844 diagnósticos de infección por VIH: 1.276 en 2003, 1.521 en 2004, 1.452 en 2005, 1.591 en 2006, 2.216 en 2007, 2.524 en 2008 y 2.264 en 2009 (Tabla 1). Esto representa unas **tasas anuales** de nuevos diagnósticos por millón de habitantes de 95,20 en 2003, 93,10 en 2004, 87,80 en 2005, 95,10 en 2006, 92,50 en 2007, 99,31 en 2008 y 79,35 en 2009 (Tabla 2).

### 2.1. NUEVOS DIAGNÓSTICOS DE VIH EN EL AÑO 2009.

Hasta el 30 de junio de 2010 se ha recibido desde las 15 CCAA la notificación de 2.264 nuevos diagnósticos de VIH en el año 2009. La edad media ( $\pm$  desviación estándar [DE]) al diagnóstico de VIH es de  $36,7 \pm 10,7$  años, siendo algo mayores los hombres ( $37,0 \pm 10,7$  años) que las mujeres ( $35,3 \pm 10,8$  años). En el global de las 15 comunidades analizadas, los hombres suponen el 79,5 % de los nuevos diagnósticos de VIH (Figura 1). Esta mayor proporción de hombres se aprecia en todas las comunidades.

#### 2.1.1. Categoría de transmisión.

La transmisión en hombres que mantienen relaciones sexuales con hombres (HSH) fue la más frecuente (42,5%), seguida de la transmisión heterosexual, que supone un 34,5%, y la de usuarios de drogas inyectadas (UDI), que sumó un 8,1% (Figura 2). Así pues, el 77% de los nuevos diagnósticos de VIH del año 2009 tienen su origen en la transmisión sexual. Por CCAA la distribución es heterogénea, destacando el porcentaje que alcanza la transmisión homo/bisexual en Madrid, Canarias, Asturias y Cataluña (62%, 60,6%, 53,1% y 42,7% respectivamente), así como el elevado porcentaje que supone la transmisión heterosexual en La Rioja, Aragón y Navarra (81%, 62% y 54,8% respectivamente) (Tabla 3).

Desglosadas las categorías de transmisión según el sexo, entre los hombres, la transmisión HSH supone el 53,4% de los nuevos diagnósticos de VIH en 2009, sumando la transmisión heterosexual el 23%. Entre las mujeres, la transmisión heterosexual supone la gran mayoría, con un 79% de los nuevos diagnósticos (Figura 3).

#### 2.1.2. Inmigrantes en los nuevos diagnósticos de VIH en el año 2009.

En el año 2009, el 37,6% de los nuevos diagnósticos de infección por el VIH se realizó en personas originarias de otros países (Tabla 4 y Figura 4). Tras el origen español, los más frecuentes fueron el latinoamericano (19,4%), el subsahariano (9,4%), y el de Europa occidental (3,4%). En el caso de las mujeres, más del 50% de los nuevos diagnósticos era en inmigrantes. De las personas de origen subsahariano diagnosticadas durante el año 2009, el 86% adquirió la infección a través de la transmisión heterosexual, frente al 26,5% que supone este grupo en las de origen español (Tabla 5 y Figura 5). En cambio, de los casos procedentes de Latinoamérica y Europa Occidental, la transmisión HSH está sobre representada, suponiendo el 52,6 y 59,7% respectivamente, frente al 46,5% que representa en el grupo de origen español.

La mayoría de los diagnósticos de infección por el VIH se realizó en personas españolas (62,4%), hallazgo que se confirmó en todas las categorías de transmisión excepto en la transmisión heterosexual, ya que en este caso más del 50% de las personas tenían su origen fuera de España (Tabla 6 y Figura 6). Al observar la distribución de los casos por categoría de transmisión y zona geográfica de origen se observa que, entre los diagnósticos en hombres homosexuales/bisexuales destacaron, tras los de origen español (68,3%), los de origen latinoamericano (24%). En la categoría heterosexual, tanto el origen subsahariano (23,4%) como el latinoamericano (20,2%) tienen un peso importante. Entre las personas inmigrantes que se infectaron por compartir material de inyección de drogas, destacan los procedentes de Europa del Este (8,7%).

#### 2.1.3. Diagnóstico tardío en el año 2009.

El 87% de los nuevos diagnósticos de VIH en el año 2009 disponían de una determinación de linfocitos CD4 en el momento de dicho diagnóstico. La mediana de CD4 al diagnóstico fue de 347 (RIC, 152-555). Un 30,4% de los casos presentaban una inmunosupresión severa ( $<200$  CD4) al ser diagnosticados, con claro riesgo de sufrir una enfermedad grave, y el consiguiente diagnóstico de sida. Además, un 19,8% tenían entre 200 y 350 CD4. Por tanto, un 50,2% de los nuevos diagnósticos presentaron diagnóstico tardío, y en el momento de ser identificados como infectados eran ya susceptibles de recibir tratamiento antirretroviral (Figura 7).

El porcentaje de diagnóstico tardío fue algo superior en los inmigrantes en conjunto (56%) que en las personas de origen español, grupo en el que supone el 47% (Figura 8). Al ser analizado el retraso según el sexo, se observó un porcentaje similar en hombres (50,1%) y mujeres (50,8%) (Figura 9).

Según la categoría de transmisión, el diagnóstico tardío es máximo en los hombres heterosexuales (64%), siendo los HSH los que presentan un menor retraso (42%). Las mujeres heterosexuales presentan una cifra intermedia (52%), al igual que la categoría de transmisión UDI (59%) (Figura 10).

Para valorar el retraso según la edad, se reagrupó el total de los registros en cinco categorías: menores de 25 años, de 25 a 34 años, de 35 a 44, de 45 a 54 y mayores de 55 años. El diagnóstico tardío aumenta de forma importante con la edad, pasando de un 33% en el primer grupo hasta un 70% en los mayores de 55 años.

## **2.2. TENDENCIA DE LOS NUEVOS DIAGNÓSTICOS DE VIH.**

Nueve CCAA (Baleares, Canarias, Cataluña, Ceuta, Galicia, Extremadura, Navarra, País Vasco y La Rioja) han notificado sus casos de forma consistente desde el año 2004. Por ello, para analizar las tendencias de los nuevos diagnósticos de VIH se han utilizado sólo los datos aportados por ellas. Como se ha comentado, los datos presentados no se han corregido por retraso en la notificación, lo que puede afectar a la interpretación de las tendencias, sobre todo en el último año. El número de casos anuales notificados por estas 9 CCAA desde el año 2004, y su distribución por sexo se refleja en la Figura 11, observándose un ligero descenso del porcentaje que suponen las mujeres, de un 25% en 2004 a un 22% en 2009.

Se aprecian diferentes tendencias en los nuevos diagnósticos según las categorías de transmisión. Así, en el grupo de UDI se observa durante el periodo un descenso progresivo en las tasas por millón de habitantes, pasando de 18,7 en 2004 a 7,4 en 2009. (Tabla 9 y Figuras 12 y 13). En el caso de la transmisión heterosexual, aunque se evidencia un descenso en el porcentaje de nuevos diagnósticos por esta causa, las tasas se encuentran bastante estabilizadas (41,8 en 2004 frente a 39,2 en 2008, y 30,5 en 2009) sobre todo cuando se tiene en cuenta que no se ha corregido por retraso en la notificación. Por el contrario, se observa un claro aumento en las tasas/millón de habitantes en el caso de la transmisión entre HSH (27,3 en 2004 a 39,9 en 2008, y 30,5 en 2009) (Tabla 10 y Figura 13). Dado el peso creciente que esta última categoría de transmisión tiene en el conjunto de los nuevos diagnósticos, el incremento en sus tasas repercute sobre las globales.

El porcentaje de personas diagnosticadas cuyo país de origen es extranjero es cada vez mayor, pasando de un 31% en 2004 a un 36,3% en 2009 (Figura 15). Pero este aumento porcentual no se acompaña de una elevación importante del número de casos, que ha pasado de 472 en 2004 a 502 en 2009. La procedencia de Latinoamérica presentan una tendencia ascendente en el porcentaje de nuevos diagnósticos de VIH respecto al global en el período analizado, mientras que la procedencia desde el África sub-Sahariana permanece estable (Tabla 11).

Al analizar la distribución de los casos por la zona de origen y categoría de transmisión se aprecia que, entre los españoles, la transmisión homosexual ocupa el primer lugar, desde el año 2005. Entre los originarios de otros países la transmisión predominante es la heterosexual; sin embargo esta tiende a estabilizarse, mientras que los nuevos diagnósticos en HSH presentan una tendencia ascendente (Figura 16). En definitiva, y estratificados los datos por sexo y país de origen, se observa una clara tendencia ascendente en los HSH, tanto en españoles como en inmigrantes. También parece clara la tendencia descendente en los UDVP españoles y extranjeros, tanto hombres como mujeres. En cuanto a la transmisión heterosexual, si bien se observa una tendencia descendente en los hombres y mujeres de origen español, dicha tendencia es hacia la estabilización en los últimos años en los inmigrantes, tanto hombres como mujeres (Figuras 17 y 18).

Al analizar la evolución del porcentaje de retraso diagnóstico a lo largo de los años del período se observa una tendencia descendente, desde un 56% de los casos en el año 2004 a un 51% en 2009. Dicho descenso se observa en todas las categorías de transmisión, pero es más evidente en el grupo de HSH, con un descenso desde el 51% en 2004 hasta un 45% en 2009 (Figura 19).

### 3. RESUMEN Y CONCLUSIONES

Los datos que se presentan en este informe, provienen de 15 CCAA para el año 2009, y de 9 CCAA para el período 2004-2009, y aportan información imprescindible para prevenir la transmisión del VIH en España. No obstante, al interpretar estos datos hay que tener en cuenta las siguientes consideraciones:

- Las tasas de nuevos diagnósticos de VIH representan una aproximación a la incidencia de la infección por VIH, pero hay que recordar que nuevo diagnóstico no es equivalente a nueva infección.
- Los resultados no se pueden extrapolar directamente al resto del país, puesto que tanto el grado como los patrones de transmisión del VIH en las CCAA participantes podrían diferir del de las zonas sin información sobre nuevos diagnósticos de VIH.
- Aunque dentro de las CCAA participantes se ha realizado una depuración de duplicados, no ha sido posible evaluar si existen datos duplicados entre CCAA, ya que los registros agregados carecen de identificadores que permitan hacerlo.
- En algunas CCAA que participan, la notificación de los nuevos diagnósticos es voluntaria, por lo que pudiera ocurrir que algunos médicos no hayan declarado y la notificación no sea completa.
- Los datos analizados no están corregidos por retraso en la notificación, por lo que las cifras que se aportan para los últimos años pudieran estar subestimadas.
- Al comparar la información sobre diagnóstico tardío con la aportada en informes previos hay que tener en cuenta que este año se ha cambiado la definición.

Teniendo en mente los aspectos señalados, se pueden extraer las siguientes **conclusiones**:

- La tasa global de nuevos diagnósticos de VIH en España se sitúa en un nivel similar al de países de nuestro entorno, como Francia, Bélgica o Irlanda. Sin embargo, a pesar de la indudable mejora respecto a décadas pasadas, las tasas españolas se encuentran por encima de la media del conjunto de países de la Unión Europea.
- Por mecanismos de transmisión, a la vez que se observa una tendencia descendente en UDIs, las tasas de nuevos diagnósticos en el caso de la transmisión heterosexual tienden a estabilizarse, y aumentan claramente en la transmisión HSH. Dado el peso creciente que esta última categoría de transmisión tiene en el conjunto de los nuevos diagnósticos, el incremento en sus tasas tiene una repercusión en las globales.
- La infección por VIH actualmente es una infección que se transmite mayoritariamente por vía sexual. Por ello, sin descuidar otras formas de transmisión, es necesario implantar y reforzar actuaciones eficaces para prevenir la transmisión por esta vía, adecuándolas a las circunstancias.
- Las relaciones sexuales no protegidas entre hombres ocupan el primer lugar en cuanto al mecanismo probable de infección en el conjunto global de datos. También son mayoría entre las personas nacidas en España y entre los varones, sean españoles o extranjeros. Por ello, el colectivo de HSH es prioritario para los programas de prevención.
- En consonancia con el aumento de población inmigrante que ha ocurrido en España en los últimos años, las personas no españolas suponen más de un tercio de los nuevos diagnósticos de VIH. Esto subraya la necesidad de diversificar los programas de prevención para adaptarlos a las necesidades de este colectivo, social y culturalmente muy heterogéneo, y especialmente vulnerable.
- En España la prueba del VIH es gratuita y confidencial para todos. Sin embargo, el 50% de las personas diagnosticadas de infección por primera vez en 2009 presentaba indicios de diagnóstico tardío. Es esencial que la población y los profesionales sanitarios sean conscientes de que cualquier persona que realice prácticas de riesgo es vulnerable al VIH, y de que es importante diagnosticar la infección lo antes posible.
- La adhesión de tres nuevas CCAA en la notificación de los nuevos diagnósticos de VIH mejora la representatividad de los datos con respecto a años previos, pero sigue siendo necesario lograr cobertura nacional.



## TABLAS

- Tabla 1: Número de nuevos diagnósticos de VIH por CCAA de notificación y año de diagnóstico. Datos de 15 CCAA. Años 2003-2009. Datos no corregidos por retraso en la notificación.

Comunidad Autónoma de notificación	Año de diagnóstico							Total
	2003	2004	2005	2006	2007	2008	2009	
BALEARES	121	128	138	169	125	175	150	1.006
CANARIAS	168	199	229	264	275	300	180	1.615
CATALUÑA	690	739	630	690	664	682	560	4.655
CEUTA	1	2	2	3	1	2	0	11
EXTREMADURA	37	32	21	35	40	39	30	234
NAVARRA	36	37	32	35	33	27	31	231
PAIS VASCO	182	146	156	153	176	200	207	1.220
LA RIOJA	41	29	33	29	28	20	21	201
GALICIA		209	211	213	214	209	203	1.259
ASTURIAS					79	120	98	297
MADRID					581	647	500	1.728
ARAGÓN						100	108	208
MELILLA						3	2	5
CASTILLA Y LEON							140	140
CANTABRIA							34	34
Total	1.276	1.521	1.452	1.591	2.216	2.524	2.264	12.844

- Tabla 2: Nuevos diagnósticos de infección por el VIH: número de casos y tasa por millón de habitantes. Datos de 15 CCAA. Período 2003-2009. Datos no corregidos por retraso en la notificación.

Población de las CCAA participantes	Año de diagnóstico de VIH						
	2003	2004	2005	2006	2007	2008	2009
BALEARES	919.144	944.644	969.466	992.574	1.010.478	1.023.160	1.034.419
CANARIAS	1.843.750	1.883.907	1.920.952	1.955.527	1.982.622	2.002.145	2.019.541
CATALUÑA	6.566.774	6.698.863	6.817.596	6.927.772	7.009.889	7.063.587	7.109.746
CEUTA	71.603	71.654	71.576	71.494	71.350	71.140	70.901
EXTREMADURA	1.062.955	1.067.643	1.070.772	1.073.568	1.074.998	1.074.981	1.074.597
NAVARRA	569.014	576.733	583.899	590.604	595.746	599.309	602.424
PAIS VASCO	2.090.808	2.097.213	2.101.879	2.106.124	2.108.492	2.108.835	2.108.505
LA RIOJA	285.198	290.843	295.668	300.156	303.533	305.791	307.736
GALICIA		2.707.701	2.710.691	2.712.702	2.710.952	2.705.319	2.698.619
ASTURIAS					1.052.185	1.047.828	1.043.165
MADRID					6.044.312	6.085.910	6.119.861
ARAGÓN						1.259.903	1.261.284
MELILLA						66.665	66.522
CASTILLA Y LEON							2.448.111
CANTABRIA							564.759
<b>Suma población CCAA participantes</b>	<b>13.409.246</b>	<b>16.339.201</b>	<b>16.542.499</b>	<b>16.730.521</b>	<b>23.964.557</b>	<b>25.414.573</b>	<b>28.530.190</b>
<b>Número de casos notificados</b>	<b>1.276</b>	<b>1.521</b>	<b>1.452</b>	<b>1.591</b>	<b>2.216</b>	<b>2.524</b>	<b>2.264</b>
<b>Tasa por millón de habitantes</b>	<b>95,16</b>	<b>93,03</b>	<b>87,77</b>	<b>95,10</b>	<b>92,47</b>	<b>99,31</b>	<b>79,35</b>

- Tabla 3: Distribución de nuevos diagnósticos de VIH por CCAA de notificación y categoría de transmisión. Datos de 15 CCAA. Año 2009. Datos no corregidos por retraso en la notificación.

Comunidad Autónoma de notificación	Categoría de transmisión												Total	
	HSH		UDI		Madre-hijo		Hetero.		Otros		Descon /N.C.			
	N	%	N	%	N	%	N	%	N	%	N	%	N	%
ARAGÓN	4	3,7%	11	10,2%	2	1,9%	67	62,0%			24	22,2%	108	100,0%
ASTURIAS	52	53,1%	11	11,2%	1	1,0%	25	25,5%	1	1,0%	8	8,2%	98	100,0%
BALEARES	49	32,7%	16	10,7%			57	38,0%			28	18,7%	150	100,0%
CANARIAS	109	60,6%	6	3,3%			59	32,8%	1	,6%	5	2,8%	180	100,0%
CANTABRIA	8	23,5%	2	5,9%	2	5,9%	4	11,8%	3	8,8%	15	44,1%	34	100,0%
CASTILLA Y LEON	34	24,3%	19	13,6%			57	40,7%			30	21,4%	140	100,0%
CATALUÑA	239	42,7%	52	9,3%			192	34,3%			77	13,8%	560	100,0%
EXTREMADURA	9	30,0%	3	10,0%	1	3,3%	7	23,3%			10	33,3%	30	100,0%
GALICIA	70	34,5%	26	12,8%	2	1,0%	72	35,5%	1	,5%	32	15,8%	203	100,0%
MADRID	310	62,0%	15	3,0%	2	,4%	108	21,6%	2	,4%	63	12,6%	500	100,0%
NAVARRA	8	25,8%	2	6,5%			17	54,8%			4	12,9%	31	100,0%
PAIS VASCO	70	33,8%	18	8,7%			98	47,3%	5	2,4%	16	7,7%	207	100,0%
LA RIOJA			3	14,3%			17	81,0%	1	4,8%			21	100,0%
CEUTA														
MELILLA							2	100,0%					2	100,0%
<b>Total</b>	<b>962</b>	<b>42,5%</b>	<b>184</b>	<b>8,1%</b>	<b>10</b>	<b>,4%</b>	<b>782</b>	<b>34,5%</b>	<b>14</b>	<b>,6%</b>	<b>312</b>	<b>13,8%</b>	<b>2.264</b>	<b>100,0%</b>

HSH=Hombres que mantienen relaciones sexuales con hombres; UDI=Usuarios de drogas inyectadas; Hetero.=Relaciones heterosexuales de riesgo; Otros=Otras exposiciones de riesgo; Descon/N.C.=Exposiciones de riesgo no conocidas o no consta;

- Tabla 4: Distribución de nuevos diagnósticos de VIH por sexo y zona de origen. Datos de 15 CCAA. Año 2009. Datos no corregidos por retraso en la notificación.

Sexo	Zona geográfica de origen														Total	
	España		Europa Occidental		Europa del Este		Latinoamérica		Africa Subsahariana		Africa del Norte		Otros/N.C			
	N	%	N	%	N	%	N	%	N	%	N	%	N	%	N	%
Hombre	1.187	65,9%	73	4,0%	47	2,6%	345	19,2%	106	5,9%	27	1,5%	15	,8%	1.800	100,0%
Mujer	226	48,7%	4	,9%	24	5,2%	94	20,3%	106	22,8%	6	1,3%	4	,9%	464	100,0%
<b>Total</b>	<b>1.413</b>	<b>62,4%</b>	<b>77</b>	<b>3,4%</b>	<b>71</b>	<b>3,1%</b>	<b>439</b>	<b>19,4%</b>	<b>212</b>	<b>9,4%</b>	<b>33</b>	<b>1,5%</b>	<b>19</b>	<b>,8%</b>	<b>2.264</b>	<b>100,0%</b>

- Tabla 5: Distribución de nuevos diagnósticos de VIH por zona geográfica de origen y categoría de transmisión. Datos de 15 CCAA. Año 2009.

Zona geográfica de origen	Categoría de transmisión												Total	
	HSH		UDI		Madre-hijo		Hetero.		Otros		Descon/N.C.			
	N	%	N	%	N	%	N	%	N	%	N	%	N	%
España	657	46,5%	146	10,3%	7	,5%	375	26,5%	7	,5%	221	15,6%	1.413	100,0%
Europa Occidental	46	59,7%	9	11,7%	0	,0%	14	18,2%	0	,0%	8	10,4%	77	100,0%
Europa del Este	14	19,7%	16	22,5%	0	,0%	28	39,4%	2	2,8%	11	15,5%	71	100,0%
Latinoamérica	231	52,6%	3	,7%	3	,7%	158	36,0%	3	,7%	41	9,3%	439	100,0%
Africa Subsahariana	1	,5%	0	,0%	0	,0%	183	86,3%	2	,9%	26	12,3%	212	100,0%
Africa del Norte	3	9,1%	8	24,2%	0	,0%	18	54,5%	0	,0%	4	12,1%	33	100,0%
Otros/N.C.	10	52,6%	2	10,5%	0	,0%	6	31,6%	0	,0%	1	5,3%	19	100,0%
<b>Total</b>	<b>962</b>	<b>42,5%</b>	<b>184</b>	<b>8,1%</b>	<b>10</b>	<b>,4%</b>	<b>782</b>	<b>34,5%</b>	<b>14</b>	<b>,6%</b>	<b>312</b>	<b>13,8%</b>	<b>2.264</b>	<b>100,0%</b>

HSH=Hombres que mantienen relaciones sexuales con hombres; UDI=Usuarios de drogas inyectadas; Hetero.=Relaciones heterosexuales de riesgo; Otros=Otras exposiciones de riesgo; Descon/N.C.=Exposiciones de riesgo no conocidas o no consta.

- Tabla 6: Distribución de nuevos diagnósticos de VIH por categoría de transmisión y zona geográfica de origen. Datos de 15 CCAA. Año 2009.

Categoría de transmisión	Zona geográfica de origen														Total	
	España		Europa Occidental		Europa del Este		Latinoamérica		Africa Subsahariana		Africa del Norte		Otros/N.C.			
	N	%	N	%	N	%	N	%	N	%	N	%	N	%	N	%
HSH	657	68,3%	46	4,8%	14	1,5%	231	24,0%	1	,1%	3	,3%	10	1,0%	962	100,0%
UDVP	146	79,3%	9	4,9%	16	8,7%	3	1,6%	0	,0%	8	4,3%	2	1,1%	184	100,0%
Madre-hijo	7	70,0%	0	,0%	0	,0%	3	30,0%	0	,0%	0	,0%	0	,0%	10	100,0%
Hetero.	375	48,0%	14	1,8%	28	3,6%	158	20,2%	183	23,4%	18	2,3%	6	,8%	782	100,0%
Descon/N.C.	221	70,8%	8	2,6%	11	3,5%	41	13,1%	26	8,3%	4	1,3%	1	,3%	312	100,0%
Otros	7	50,0%	0	,0%	2	14,3%	3	21,4%	2	14,3%	0	,0%	0	,0%	14	100,0%
<b>Total</b>	<b>1.413</b>	<b>62,4%</b>	<b>77</b>	<b>3,4%</b>	<b>71</b>	<b>3,1%</b>	<b>439</b>	<b>19,4%</b>	<b>212</b>	<b>9,4%</b>	<b>33</b>	<b>1,5%</b>	<b>19</b>	<b>,8%</b>	<b>2.264</b>	<b>100,0%</b>

HSH=Hombres que mantienen relaciones sexuales con hombres; UDI=Usuarios de drogas inyectadas; Hetero.=Relaciones heterosexuales de riesgo; Otros=Otras exposiciones de riesgo; Descon/N.C.=Exposiciones de riesgo no conocidas o no consta.

- Tabla 7: Distribución de nuevos diagnósticos de VIH por año de diagnóstico y sexo. Datos no corregidos por retraso en la notificación. Datos de 9 CCAA. Período 2004-2009.

Año diagnóstico	Hombre		Mujer		Total	
	N	%	N	%	N	%
2004	1.141	75,0%	380	25,0%	1.521	100,0%
2005	1.105	76,1%	347	23,9%	1.452	100,0%
2006	1.233	77,5%	357	22,5%	1.590	100,0%
2007	1.216	78,1%	340	21,9%	1.556	100,0%
2008	1.292	78,1%	362	21,9%	1.654	100,0%
2009	1.078	78,0%	304	22,0%	1.382	100,0%
<b>Total</b>	<b>7.065</b>	<b>77,2%</b>	<b>2.090</b>	<b>22,8%</b>	<b>9.155</b>	<b>100,0%</b>

- Tabla 8: Distribución de nuevos diagnósticos de VIH por año de diagnóstico y grupo de edad. Datos no corregidos por retraso en la notificación. Datos de 9 CCAA. Período 2004-2009.

Año diagnóstico	Grupo de Edad														Total	
	< 15 años		15-19 años		20-29 años		30-39 años		40-49 años		50 o más años		Desc.			
	N	%	N	%	N	%	N	%	N	%	N	%	N	%	N	%
2004	5	,3%	24	1,6%	366	24,1%	636	41,8%	306	20,1%	184	12,1%	0	,0%	1.521	100,0%
2005	3	,2%	19	1,3%	328	22,6%	579	39,9%	356	24,5%	167	11,5%	0	,0%	1.452	100,0%
2006	7	,4%	19	1,2%	384	24,1%	612	38,5%	374	23,5%	192	12,1%	3	,2%	1.591	100,0%
2007	1	,1%	31	2,0%	374	24,0%	583	37,5%	356	22,9%	207	13,3%	4	,3%	1.556	100,0%
2008	4	,2%	24	1,5%	409	24,7%	604	36,5%	406	24,5%	203	12,3%	4	,2%	1.654	100,0%
2009	4	,3%	28	2,0%	340	24,6%	522	37,8%	336	24,3%	150	10,9%	2	,1%	1.382	100,0%
<b>Total</b>	<b>24</b>	<b>,3%</b>	<b>145</b>	<b>1,6%</b>	<b>2.201</b>	<b>24,0%</b>	<b>3.536</b>	<b>38,6%</b>	<b>2.134</b>	<b>23,3%</b>	<b>1.103</b>	<b>12,0%</b>	<b>13</b>	<b>,1%</b>	<b>9.156</b>	<b>100,0%</b>

- Tabla 9: Distribución de nuevos diagnósticos de VIH por año de diagnóstico y categoría de transmisión. Datos no corregidos por retraso en la notificación. Datos de 9 CCAA. Período 2004-2009.

Año diagnóstico	Categoría de transmisión																Total	
	HSH		UDI		Hemoder.*		Transfus.*		Madre-hijo		Hetero.		Otros		Descon/N.C.		N	%
	N	%	N	%	N	%	N	%	N	%	N	%	N	%	N	%		
2004	446	29,3%	305	20,1%					3	,2%	683	44,9%	6	,4%	78	5,1%	1.521	100,0%
2005	488	33,6%	235	16,2%			1	,1%	2	,1%	629	43,3%	1	,1%	96	6,6%	1.452	100,0%
2006	558	35,1%	229	14,4%	1	,1%	1	,1%	3	,2%	687	43,2%	5	,3%	107	6,7%	1.591	100,0%
2007	650	41,8%	151	9,7%	1	,1%	1	,1%			634	40,7%			119	7,6%	1.556	100,0%
2008	678	41,0%	150	9,1%					3	,2%	664	40,1%	3	,2%	156	9,4%	1.654	100,0%
2009	554	40,1%	126	9,1%			2	,1%	3	,2%	519	37,6%	6	,4%	172	12,4%	1.382	100,0%
<b>Total</b>	<b>3.374</b>	<b>36,9%</b>	<b>1.196</b>	<b>13,1%</b>	<b>2</b>	<b>,0%</b>	<b>5</b>	<b>,1%</b>	<b>14</b>	<b>,2%</b>	<b>3.816</b>	<b>41,7%</b>	<b>21</b>	<b>,2%</b>	<b>728</b>	<b>8,0%</b>	<b>9.156</b>	<b>100,0%</b>

HSH=Hombres que mantienen relaciones sexuales con hombres; UDI=Usuarios de drogas inyectadas; Hemoder.=Receptores de hemoderivados; Transfus.=Receptores de transfusiones sanguíneas;

Hetero.=Relaciones heterosexuales de riesgo; Descon/N.C.=Exposiciones de riesgo no conocidas o no consta; Otros=Otras exposiciones de riesgo

\*Todos los casos notificados con esta categoría de transmisión habían sido transfundidos fuera de España.

- Tabla 10: Distribución de nuevos diagnósticos de VIH por año de diagnóstico, categoría de transmisión y sexo. Datos no corregidos por retraso en la notificación. Datos de 9 CCAA. Período 2004-2009.

Año diagnóstico	Categoría de transmisión																								Total							
	HSH		UDI		Hemoder.*		Transfus.*		Madre-hijo		Hetero.		Otros		Descon/N.C.																	
	Hombre		Mujer		Hombre		Mujer		Hombre		Mujer		Hombre		Mujer		Hombre		Mujer													
	N	%	N	%	N	%	N	%	N	%	N	%	N	%	N	%	N	%	N	%	N	%										
2004	446	29,3%	234	15,4%	71	4,7%					2	,1%	1	,1%	395	26,0%	288	18,9%	2	,1%	4	,3%	62	4,1%	16	1,1%	1.521	100,0%				
2005	488	33,6%	197	13,6%	38	2,6%					1	,1%	1	,1%	347	23,9%	282	19,4%			1	,1%	72	5,0%	24	1,7%	1.452	100,0%				
2006	558	35,1%	186	11,7%	43	2,7%			1	,1%	1	,1%			394	24,8%	292	18,4%	3	,2%	2	,1%	90	5,7%	17	1,1%	1.590	100,0%				
2007	650	41,8%	117	7,5%	34	2,2%	1	,1%			1	,1%			345	22,2%	289	18,6%					102	6,6%	17	1,1%	1.556	100,0%				
2008	678	41,0%	120	7,3%	30	1,8%					1	,1%	2	,1%	371	22,4%	293	17,7%			3	,2%	122	7,4%	34	2,1%	1.654	100,0%				
2009	554	40,1%	98	7,1%	28	2,0%					1	,1%	1	,1%	1	,1%	2	,1%	282	20,4%	237	17,1%	3	,2%	3	,2%	139	10,1%	33	2,4%	1.382	100,0%
<b>Total</b>	<b>3.374</b>	<b>36,9%</b>	<b>952</b>	<b>10,4%</b>	<b>244</b>	<b>2,7%</b>	<b>1</b>	<b>,0%</b>	<b>1</b>	<b>,0%</b>	<b>3</b>	<b>,0%</b>	<b>2</b>	<b>,0%</b>	<b>6</b>	<b>,1%</b>	<b>8</b>	<b>,1%</b>	<b>2.134</b>	<b>23,3%</b>	<b>1.681</b>	<b>18,4%</b>	<b>8</b>	<b>,1%</b>	<b>13</b>	<b>,1%</b>	<b>587</b>	<b>6,4%</b>	<b>141</b>	<b>1,5%</b>	<b>9.155</b>	<b>100,0%</b>

HSH=Hombres que mantienen relaciones sexuales con hombres; UDI=Usuarios de drogas inyectadas; Hemoder.=Receptores de hemoderivados; Transfus.=Receptores de transfusiones sanguíneas;

Hetero.=Relaciones heterosexuales de riesgo; Descon/N.C.=Exposiciones de riesgo no conocidas o no consta; Otros=Otras exposiciones de riesgo

\*Todos los casos notificados con esta categoría de transmisión habían sido transfundidos fuera de España.

- Tabla 11: Distribución de nuevos diagnósticos de VIH por año y zona geográfica de origen. Datos no corregidos por retraso en la notificación. Datos de 9 CCAA. Período 2004-2009.

Año diagnóstico	Zona geográfica de origen														Total	
	España		Europa Occidental		Europa del Este		Latinoamérica		Africa Subsahariana		Africa del Norte		Otros/N.C		N	%
	N	%	N	%	N	%	N	%	N	%	N	%	N	%		
2004	1.049	69,0%	69	4,5%	23	1,5%	173	11,4%	171	11,2%	20	1,3%	16	1,1%	1.521	100,0%
2005	968	66,7%	63	4,3%	23	1,6%	207	14,3%	148	10,2%	28	1,9%	15	1,0%	1.452	100,0%
2006	1.017	63,9%	73	4,6%	32	2,0%	245	15,4%	181	11,4%	32	2,0%	11	,7%	1.591	100,0%
2007	1.028	66,1%	66	4,2%	35	2,2%	252	16,2%	143	9,2%	18	1,2%	14	,9%	1.556	100,0%
2008	1.029	62,2%	95	5,7%	51	3,1%	274	16,6%	174	10,5%	14	,8%	17	1,0%	1.654	100,0%
2009	880	63,7%	54	3,9%	45	3,3%	232	16,8%	139	10,1%	21	1,5%	11	,8%	1.382	100,0%
<b>Total</b>	5.971	65,2%	420	4,6%	209	2,3%	1.383	15,1%	956	10,4%	133	1,5%	84	,9%	9.156	100,0%

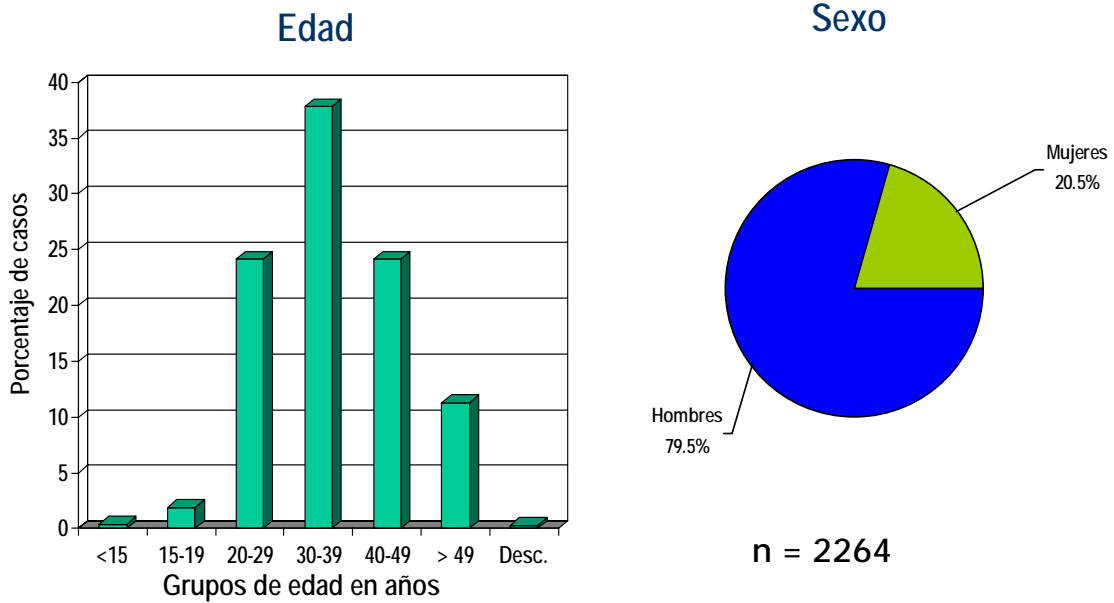




# FIGURAS



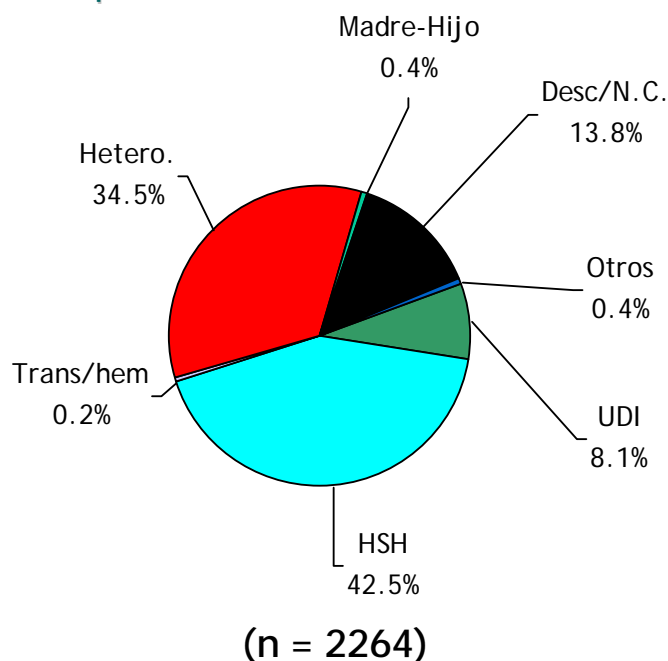
**Figura 1**  
Nuevos diagnósticos de VIH. Distribución por edad y sexo. España. Datos de 15 CCAA\*. Año 2009



\*Aragón, Asturias, Baleares, Canarias, Cantabria, Castilla León, Cataluña, Ceuta, Extremadura, Galicia, La Rioja, Madrid, Melilla, Navarra, y País Vasco

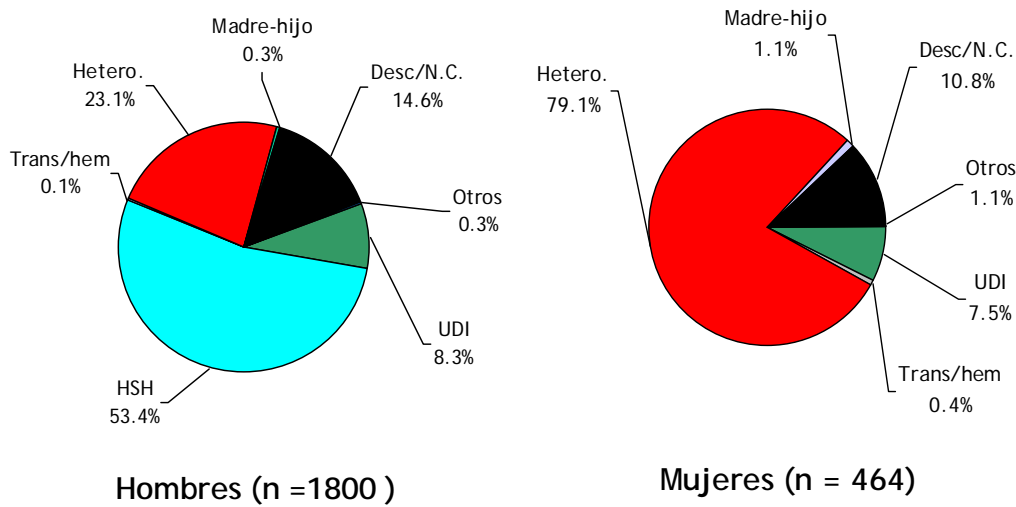


**Figura 2**  
Nuevos diagnósticos de VIH. Categoría de transmisión España. Datos de 15 CCAA\*. Año 2009



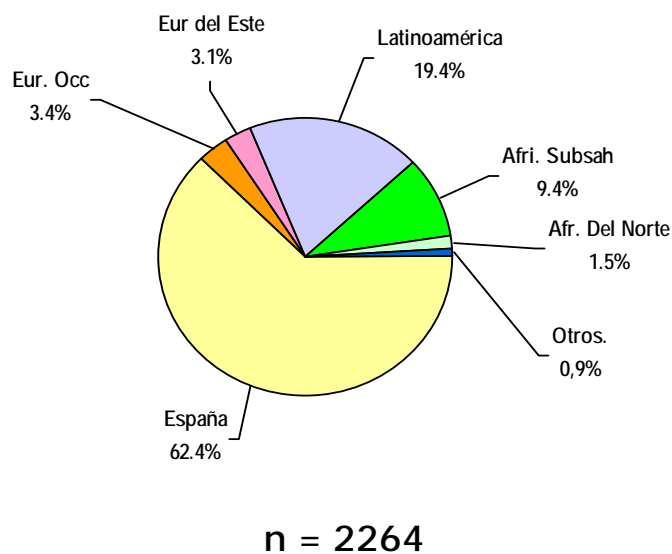
\*Aragón, Asturias, Baleares, Canarias, Cantabria, Castilla León, Cataluña, Ceuta, Extremadura, Galicia, La Rioja, Madrid, Melilla, Navarra, y País Vasco

**Figura 3**  
**Nuevos diagnósticos de VIH. Categoría de transmisión y sexo.**  
**España. Datos de 15 CCAA\*. Año 2009**



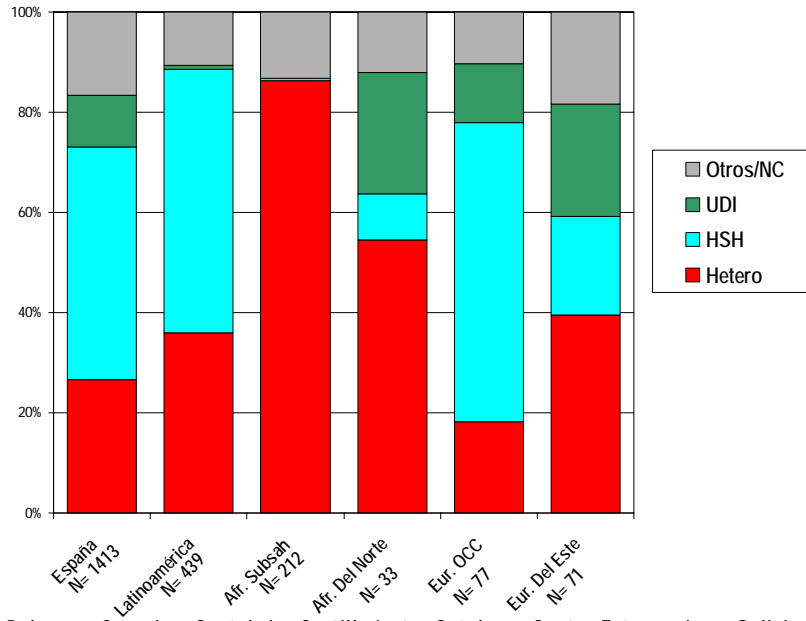
\*Aragón, Asturias, Baleares, Canarias, Cantabria, Castilla León, Cataluña, Ceuta, Extremadura, Galicia, La Rioja, Madrid, Melilla, Navarra, y País Vasco

**Figura 4**  
**Nuevos diagnósticos de VIH. Zona de origen.**  
**España. Datos de 15 CCAA\*. Año 2009**



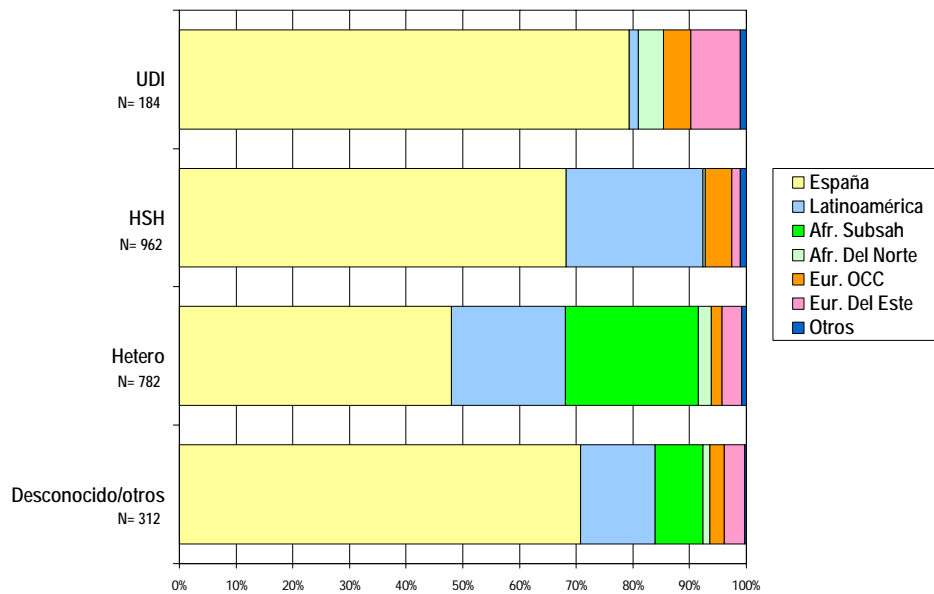
\*Aragón, Asturias, Baleares, Canarias, Cantabria, Castilla León, Cataluña, Ceuta, Extremadura, Galicia, La Rioja, Madrid, Melilla, Navarra, y País Vasco

**Figura 5**  
**Nuevos diagnósticos de VIH en inmigrantes**  
**Distribución por categorías de transmisión según origen.**  
**España. Datos de 15 CCAA\*. Año 2009**



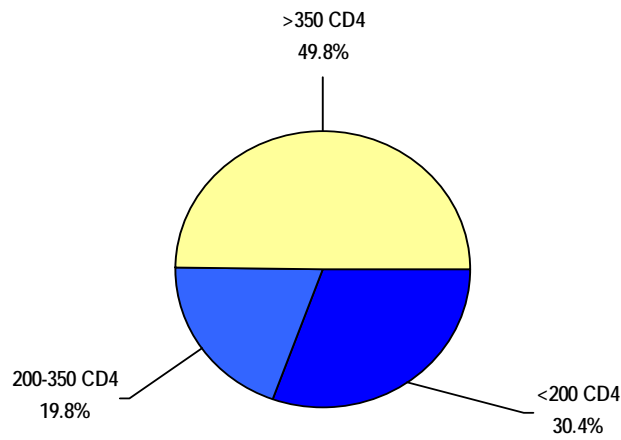
\*Aragón, Asturias, Baleares, Canarias, Cantabria, Castilla León, Cataluña, Ceuta, Extremadura, Galicia, La Rioja, Madrid, Melilla, Navarra, y País Vasco

**Figura 6**  
**Nuevos diagnósticos de VIH en inmigrantes**  
**Distribución por origen según categoría de transmisión.**  
**España. Datos de 15 CCAA\*. Año 2009**



\*Aragón, Asturias, Baleares, Canarias, Cantabria, Castilla León, Cataluña, Ceuta, Extremadura, Galicia, La Rioja, Madrid, Melilla, Navarra, y País Vasco

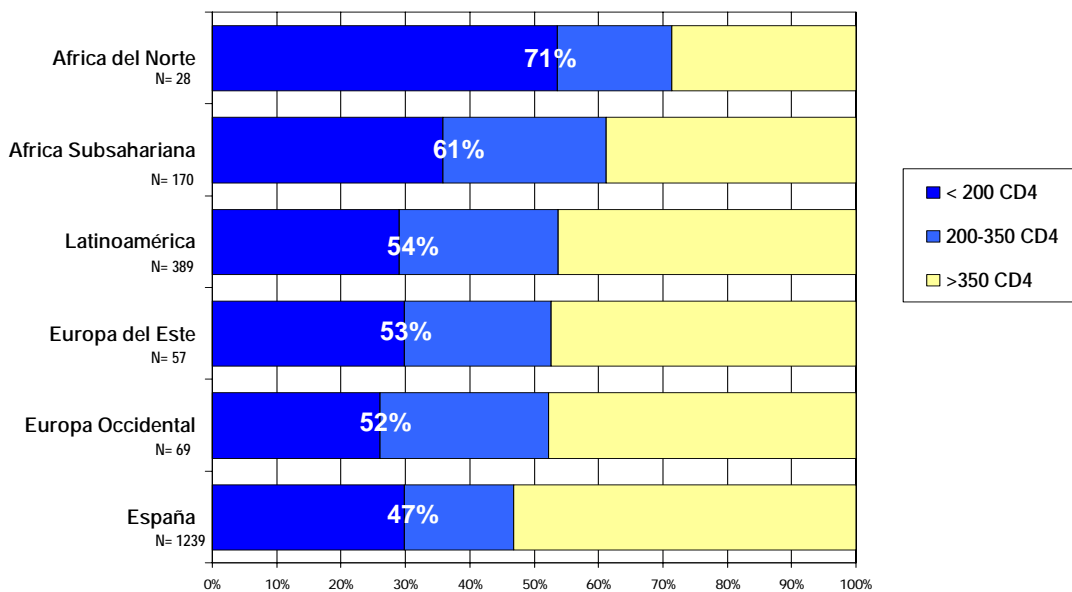
**Figura 7**  
Nuevos diagnósticos de VIH. Diagnóstico tardío  
España. Datos de 15 CCAA\*. Año 2009



**n = 1968**

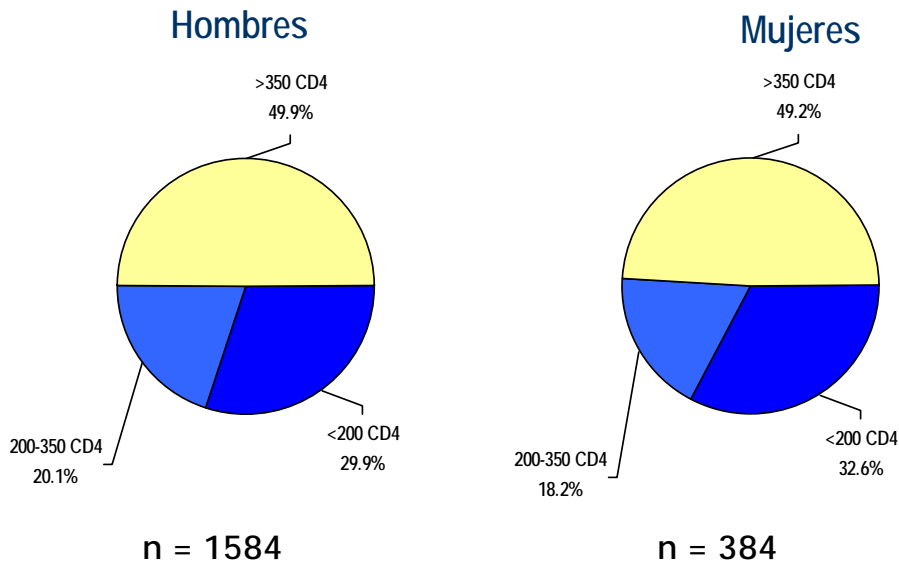
\*Aragón, Asturias, Baleares, Canarias, Cantabria, Castilla León, Cataluña, Ceuta, Extremadura, Galicia, La Rioja, Madrid, Melilla, Navarra, y País Vasco

**Figura 8**  
Nuevos diagnósticos de VIH. Diagnóstico tardío según  
el origen. España. Datos de 15 CCAA\*. Año 2009



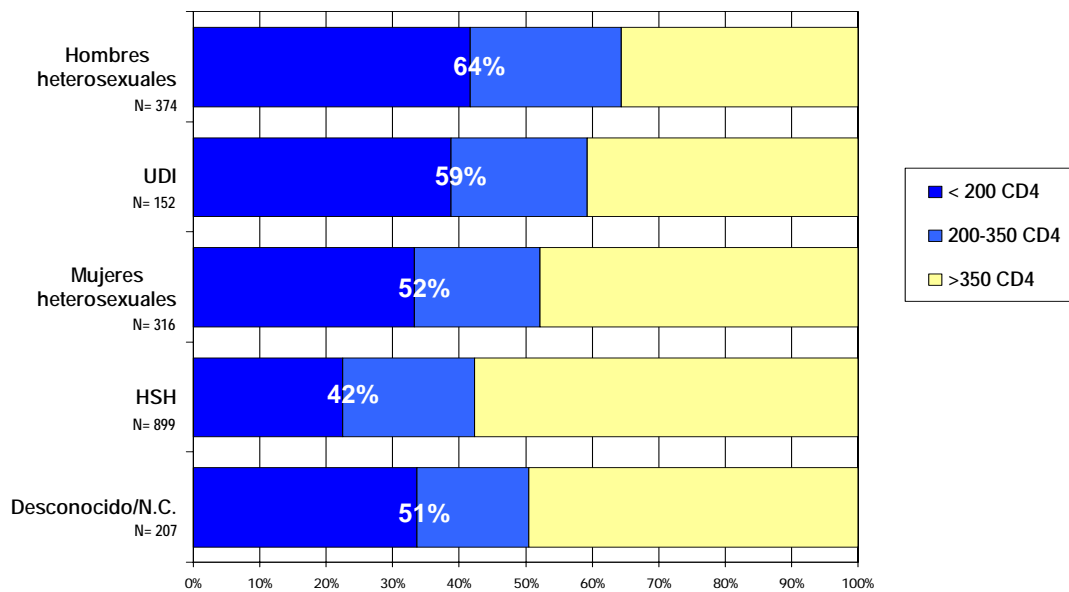
\*Aragón, Asturias, Baleares, Canarias, Cantabria, Castilla León, Cataluña, Ceuta, Extremadura, Galicia, La Rioja, Madrid, Melilla, Navarra, y País Vasco

**Figura 9**  
Nuevos diagnósticos de VIH. Diagnóstico tardío según el sexo. España. Datos de 15 CCAA\*. Año 2009.



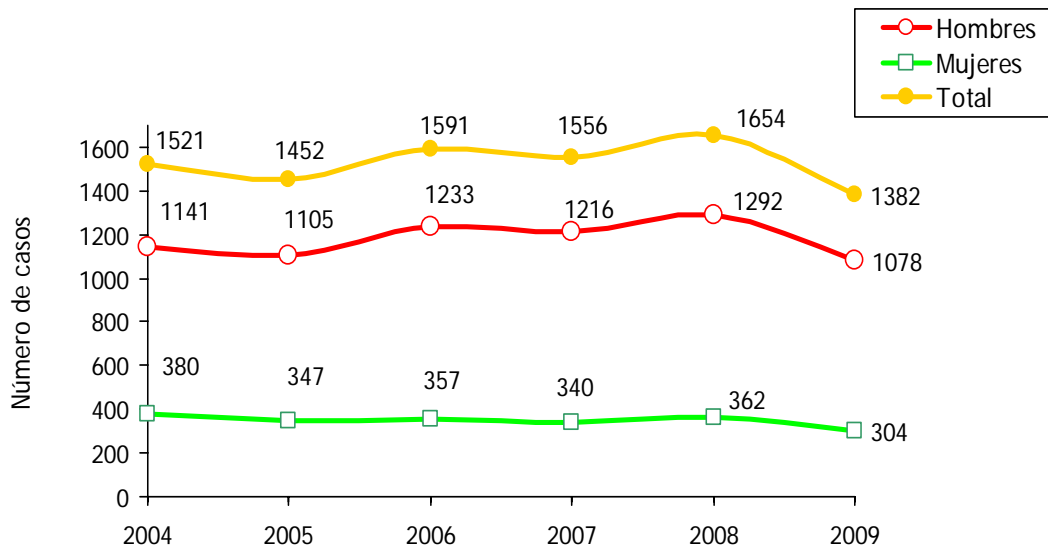
\*Aragón, Asturias, Baleares, Canarias, Cantabria, Castilla León, Cataluña, Ceuta, Extremadura, Galicia, La Rioja, Madrid, Melilla, Navarra, y País Vasco

**Figura 10**  
Nuevos diagnósticos de VIH. Diagnóstico tardío según Categoría de transmisión España. Datos de 15 CCAA\*. Año 2009.



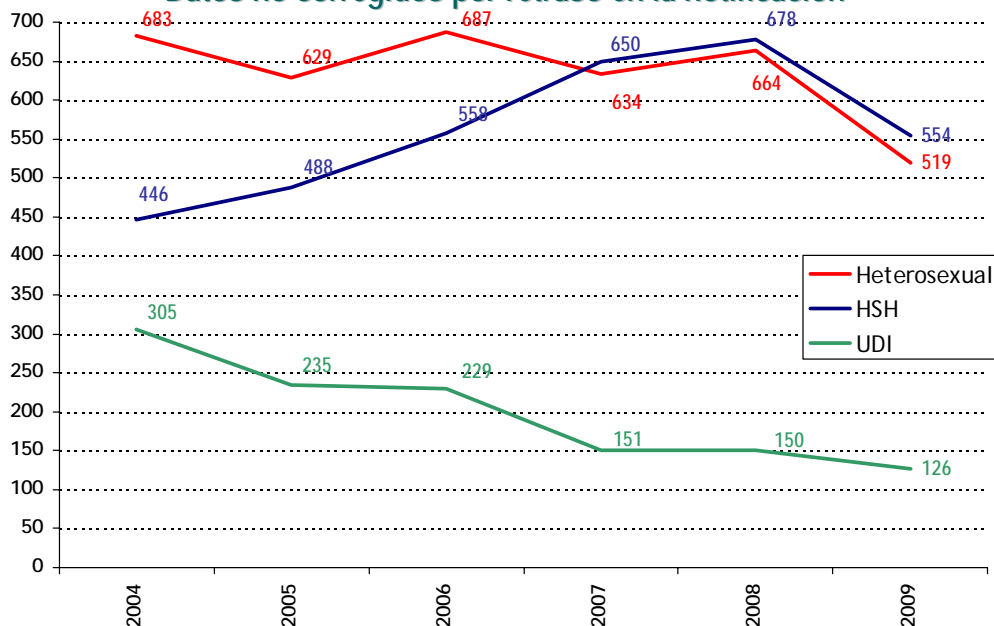
\*Aragón, Asturias, Baleares, Canarias, Cantabria, Castilla León, Cataluña, Ceuta, Extremadura, Galicia, La Rioja, Madrid, Melilla, Navarra, y País Vasco

**Figura 11**  
**Nuevos diagnósticos de VIH.**  
**Distribución por año de diagnóstico y sexo**  
**España. Datos de 9 CCAA\*. Período 2004-2009**  
**Datos no corregidos por retraso en la notificación**



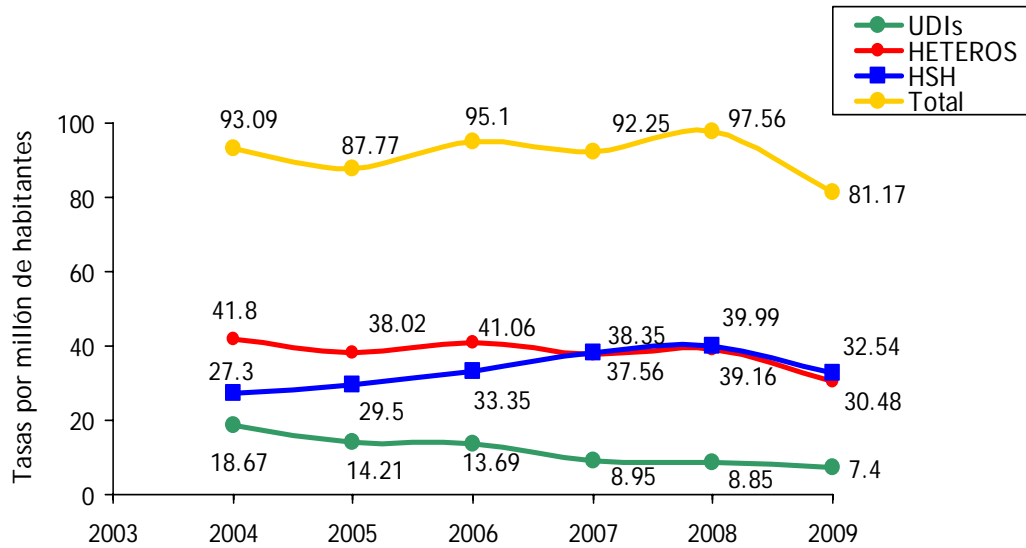
\*Baleares, Canarias, Cataluña, Ceuta, Extremadura, Galicia, La Rioja, Navarra, y País Vasco

**Figura 12**  
**Nuevos diagnósticos de VIH anuales por categoría**  
**de transmisión. España. Datos de 9 CCAA\*. Período 2004-2009**  
**Datos no corregidos por retraso en la notificación**



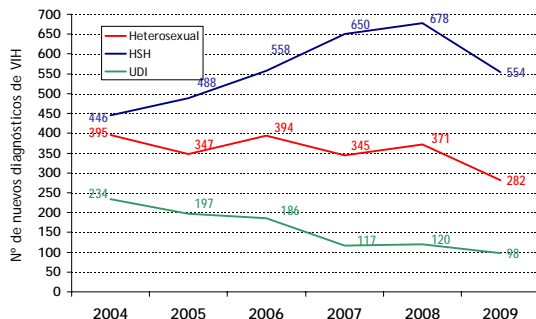
\*Baleares, Canarias, Cataluña, Ceuta, Extremadura, Galicia, La Rioja, Navarra, y País Vasco

**Figura 13**  
**Tasas de nuevos diagnósticos de VIH.**  
**Distribución por año de diagnóstico y categoría de transmisión**  
**España. Datos de 9 CCAA. Período 2004-2009**  
**Datos sin corregir por retraso en notificación**

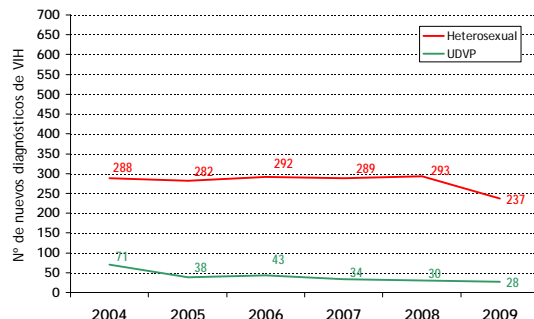


\*Baleares, Canarias, Cataluña, Ceuta, Extremadura, Galicia, La Rioja, Navarra, y País Vasco

**Figura 14**  
**Nuevos diagnósticos de VIH anuales por categoría de transmisión y sexo**  
**España. Datos de 9 CCAA\*. Período 2004-2009**  
**Datos no corregidos por retraso en la notificación**



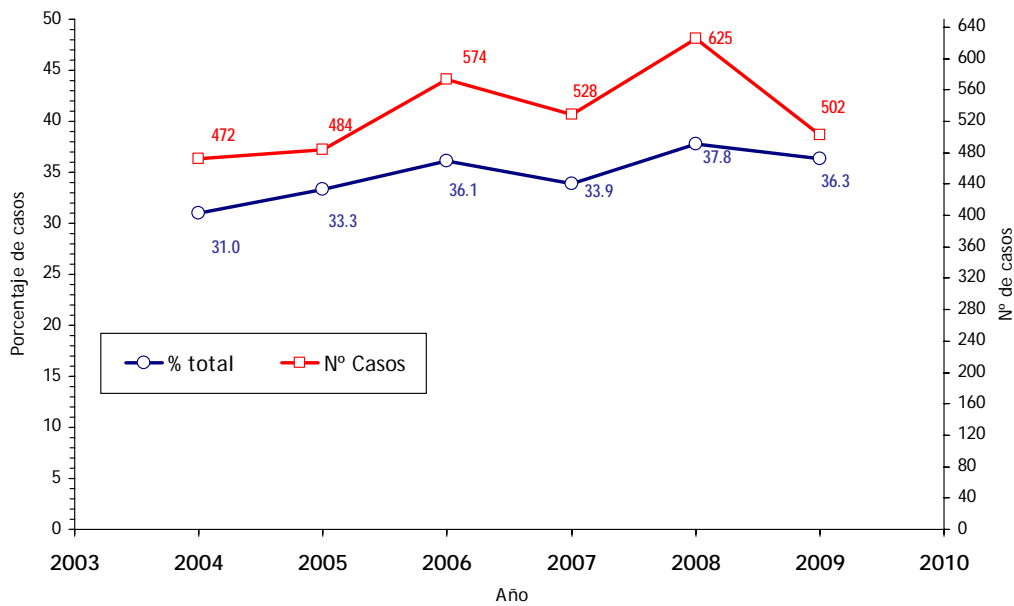
Hombres



Mujeres

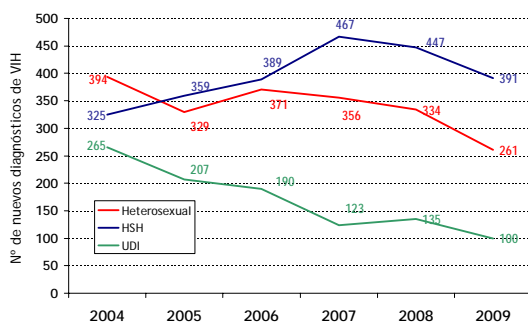
\*Baleares, Canarias, Cataluña, Ceuta, Extremadura, Galicia, La Rioja, Navarra, y País Vasco

**Figura 15**  
Número y porcentaje de nuevos diagnósticos de VIH en España en personas de otros países de origen. Datos de 9 CCAA\*. Período 2004-2009  
Datos no corregidos por retraso en la notificación

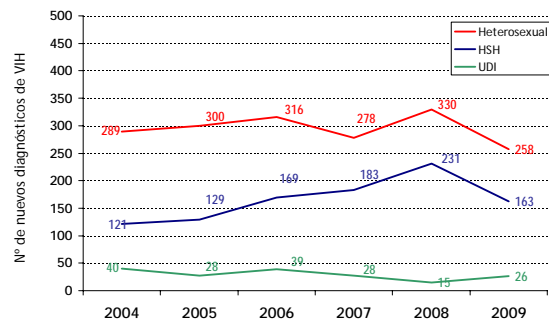


\*Baleares, Canarias, Cataluña, Ceuta, Extremadura, Galicia, La Rioja, Navarra, y País Vasco

**Figura 16**  
Nuevos diagnósticos de VIH anuales por categoría de transmisión y origen España. Datos de 9 CCAA\*. Período 2004-2009  
Datos no corregidos por retraso en la notificación



Origen en España



Origen en otros países

\*Baleares, Canarias, Cataluña, Ceuta, Extremadura, Galicia, La Rioja, Navarra, y País Vasco

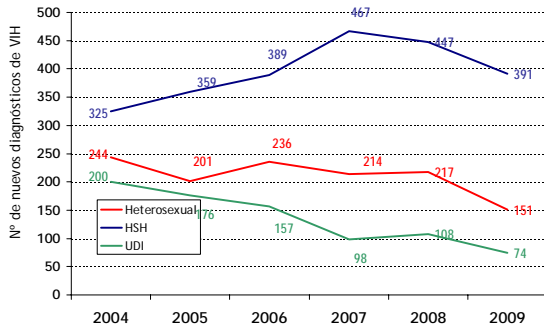


Figura 17

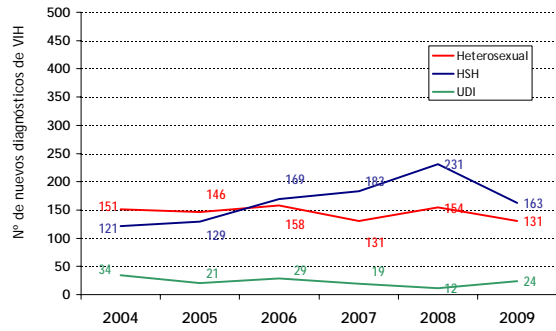
Nuevos diagnósticos de VIH anuales por categoría de transmisión y origen. España. Datos de 9 CCAA\*. Período 2004-2009

Datos no corregidos por retraso en la notificación

HOMBRES.



Origen en España



Origen en otros países

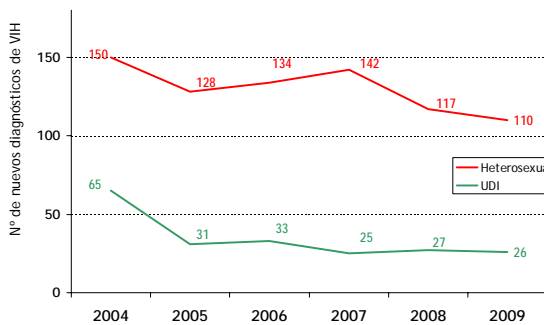
\*Baleares, Canarias, Cataluña, Ceuta, Extremadura, Galicia, La Rioja, Navarra, y País Vasco

Figura 18

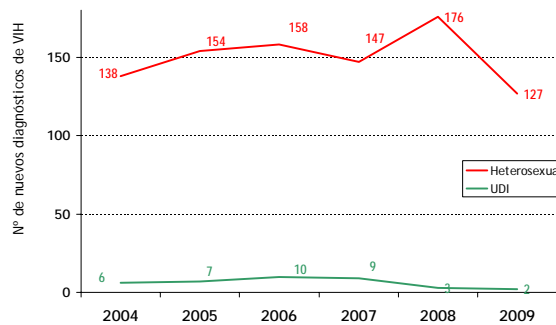
Nuevos diagnósticos de VIH anuales por categoría de transmisión y origen. España. Datos de 9 CCAA\*. Período 2004-2009

Datos no corregidos por retraso en la notificación

MUJERES.



Origen en España

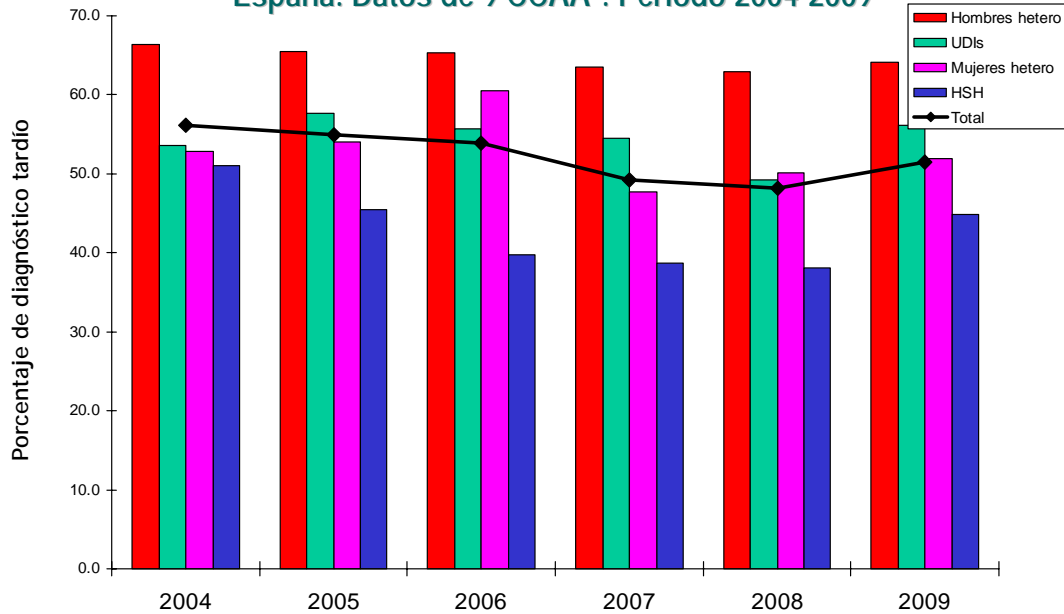


Origen en otros países

\*Baleares, Canarias, Cataluña, Ceuta, Extremadura, Galicia, La Rioja, Navarra, y País Vasco

**Diagnóstico tardío (<350 CD4) según categoría de transmisión y año de diagnóstico.**

**España. Datos de 9 CCAA\*. Período 2004-2009**



\*Baleares, Canarias, Cataluña, Ceuta, Extremadura, Galicia, La Rioja, Navarra, y País Vasco

**Grupo de trabajo para la valoración de los nuevos diagnósticos de VIH en España a partir de los Sistemas de Notificación de casos de las Comunidades Autónomas.**

**CCAA e instituciones participantes:**

- |   |                               |
|---|-------------------------------|
| - Aragón  | Carmen Malo                   |
| - Asturias  | Ana M <sup>a</sup> Fernández  |
| - Baleares  | Antonio Nicolau               |
| - Cantabria                                       | Luis Vilorio                  |
| - Canarias  | Ana Izquierdo                 |
| - Castilla León                                   | Henar Marcos                  |
| - Cataluña  | Nuria Vives                   |
| - Ceuta   | Ana Rivas                     |
| - Extremadura                                     | Mara Álvarez                  |
| - Galicia   | Javier Cereijo                |
| - Madrid  | Carlos Cevallos               |
| - Melilla   | Daniel Castrillejo            |
| - Navarra   | Jesús Castilla                |
| - País Vasco                                      | Arantxa Arrillaga             |
| - La Rioja  | M <sup>a</sup> Eugenia Lezaun |
| - Secretaría del Plan Nacional sobre el sida /CNE | Jesús Oliva                   |
|   | Mercedes Díez                 |